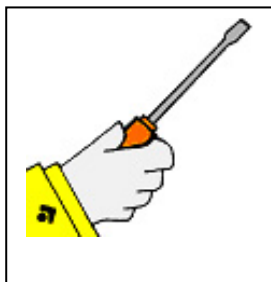


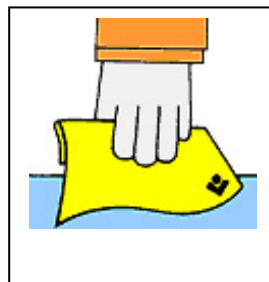
INSTRUCCIONES DE INSTALACIÓN Y SERVICIO



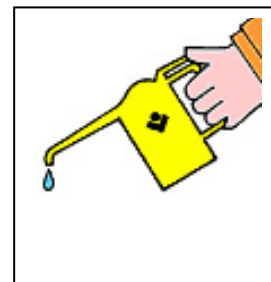
NOTAS GENERALES
DATOS TÉCNICOS



INSTALACIÓN
PUESTA EN MARCHA



MANTENIMIENTO
NORMAL



INTERVENCIONES
EXTRAORDINARIAS

CILLIT[®] – AQA PIONEER



Mantener siempre a la vista cerca del equipo una copia de estas instrucciones técnicas.

En este manual de puesta en servicio, instalación y mantenimiento se contemplan las recomendaciones de la norma UNE-EN 15161.

Cillit





Figura 1



Figura 2

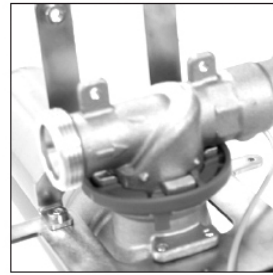


Figura 3

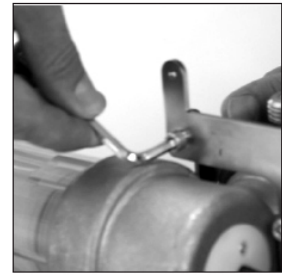


Figura 4



Figura 5

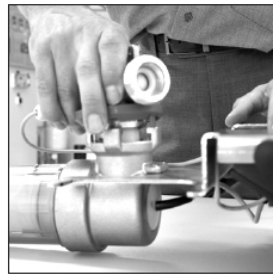


Figura 6

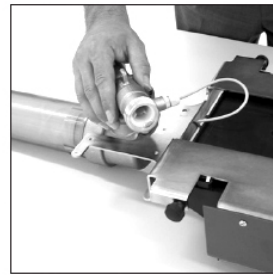


Figura 7

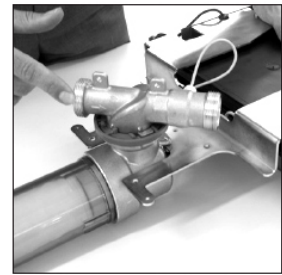


Figura 8



Figura 9



Figura 10

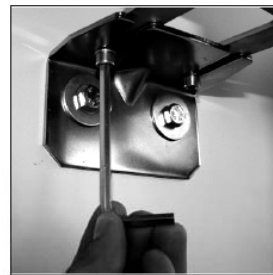


Figura 11

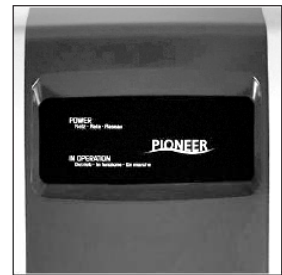


Figura 12



Figura 13



Figura 14



Figura 15



Figura 16



Figura 17



Figura 18

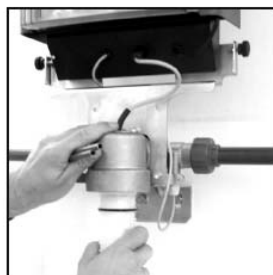


Figura 19



Figura 20

1. GENERALIDADES

Estimado cliente!

Le agradecemos que haya elegido un dispositivo de protección contra la cal Cillit de última generación. Con Cillit®-AQA PIONEER accederá de forma económica al mundo de la tecnología de nanocristales, consiguiendo ventajas únicas para usted y su familia:

- Protección fiable contra la cal: Cillit®-AQA PIONEER ofrece una protección fiable contra la cal, para evitar conducciones incrustadas, hasta una dureza de 36ºf, evitando eficazmente riesgos innecesarios antihigiénicos debidos a sedimentaciones.
- Agua potable de alta calidad: Cillit®-AQA PIONEER mantiene en el agua todas las sustancias minerales necesarias (como calcio y magnesio). Por tanto la calidad del agua de consumo humano (R.D. 140/2003) permanecerá invariable.
- Mantenimiento: Cillit®-AQA PIONEER es automático, su control electrónico le visualizará cuando debe realizar la revisión anual.
- La instalación, funcionamiento, mantenimiento y reparación, se deben realizar de conformidad con la norma UNE-EN 15161.

2. SUMINISTRO

Cillit®-AQA PIONEER se suministra de forma integral, con una unidad anticalcárea especial desarrollada para la formación de nanocristales, una modernísima unidad de control integrada y los accesorios para su fijación: Para facilitar el mantenimiento es aconsejable instalar antes y después del equipo anticalcáreo, válvulas de corte (UNE-EN 15161).

3. FUNCIONAMIENTO

Tecnología de protección contra la cal

Cillit®-AQA PIONEER actúa según el principio de la formación de nanocristales. La unidad de protección contra la cal está formada por un electrodo tridimensional. Mediante impulsos de tensión e intensidad definidos se logra un desplazamiento local del equilibrio cal-ácido carbónico en el agua, gracias al cual se forman los denominados nanocristales.

Debido a su reducido tamaño, los nanocristales se forman con una carga eléctrica que evita su adherencia.

El conjunto de nanocristales atrae la cal del agua evitando así que se deposite en las tuberías y en calentadores. El agua potable se mantiene sin variación.

4. USO PREVISTO

Cillit[®]-AQA PIONEER se emplea para la protección contra la cal y, por lo tanto reduce la precipitación, hasta un grado de dureza de 40^of, en tuberías de agua potable y para circuitos de agua caliente hasta 80^oC (temperatura de superficie). No está previsto su empleo para otros fines que no sean agua de red pública para consumo humano y para flujos de agua superiores a 25 l/min. Este uso inadecuado causaría la pérdida de cualquier derecho a reclamar responsabilidades al fabricante.

Deben respetarse las condiciones previas a la instalación, los límites de funcionamiento, las normativas legales vigentes generales y locales, así como las directivas internacionales (como UEN, DIN, VDE, DVGW, ÖVGW, SVGW, WVU, EVU, etc), observando las condiciones generales de higiene y los datos técnicos del equipo.

En cuanto a la composición del agua potable, rige el RD 140/2003, las normas de la OMS y las disposiciones sobre aprovisionamiento hídrico.

5. CONDICIONES PREVIAS A LA INSTALACIÓN

Deberán tenerse en cuenta las normativas locales y generales respecto a instalaciones, las condiciones generales de higiene y los datos técnicos.

El lugar de instalación del Cillit[®]-AQA PIONEER debe estar protegido contra el riesgo de heladas, de fuentes de calor superiores a 40^oC y sustancias químicas, colorantes, disolventes, vapores y riesgos medioambientales. Debe evitarse la radiación solar directa y los rayos UV.

El tramo que se instale desde el contador de agua hasta un metro de distancia después del Cillit[®]-PIONEER debe ser resistente a la corrosión.

Es necesaria la colocación de un filtro antes del equipo, que cumpla las características de su uso en el agua de consumo humano y sometido a las pruebas según UNE-EN 13443-1.

Si la presión de red supera los 4 bar debe instalarse un regulador de presión para proteger toda la instalación y el propio equipo.

Para verificar el correcto funcionamiento del Cillit[®]-AQA PIONEER es necesaria la instalación de un tramo testigo a una distancia superior a 1 metro después del equipo.

Prever obligatoriamente un desagüe en el suelo del local para eliminar agua en caso de avería, deterioro o rotura.

6. INSTALACIÓN

Asegurarse que, en el lugar próximo a la instalación del equipo exista una toma de corriente protegida.

La longitud del cable de conexión del Cillit®-AQA PIONEER es de 1 metro.

I. Desembalaje

Extraiga el equipo de su embalaje y compruebe que no falte ninguna pieza y que no se hayan producido daños durante el transporte.

II. Sentido del flujo

Antes del montaje, compruebe si la dirección del flujo es la deseada. El equipo se suministra en la dirección de flujo "de izquierda a derecha". Si fuera necesario modificar la dirección de flujo, proceda del modo siguiente:

- a) Afloje los tornillos ranurados que sujetan por ambos lados la tapa del equipo y retírela (ver figuras 1 y 2).
- b) Colocar el equipo sobre una base blanda con la parte posterior hacia arriba (ver figura 3).
- c) Afloje y retire el soporte de montaje (ver figura 4).
- d) Para aflojar la pieza de conexión, presione las piezas de fijación de los dos casquillos y tire en dirección a la pieza de conexión (ver figura 5).
- e) Gire la pieza de conexión 45° en sentido contrario a las agujas del reloj y retírela (ver figura 6).
- f) Gire la pieza de la base de modo que coincida con la dirección de flujo deseada y vuelva a colocarla en el equipo (ver figura 7,8 y 9).
- g) Verifique que la flecha de dirección de flujo está en la posición correcta y preste atención a que la anilla de sujeción esté bien posicionada.
Si se debe montar el Cillit®-AQA PIONEER en una tubería vertical gire la pieza de conexión sólo 45°. Después vuelva a colocar y sujetar.
- h) Vuelva a montar a continuación el soporte de montaje en su posición original.

III. Conexión a la conducción del agua

Fijar el soporte angular a la pared y también a la tubería, utilizando las clavijas y tornillos que forman parte del suministro.

La distancia a la pared desde el eje de la tubería puede variar entre 80 y 100 mm. La distancia mínima desde el suelo al eje de la tubería o del punto de montaje en tubería vertical es de 500 mm.

Después de fijar el equipo a la tubería acoplarlo al soporte angular de la pared.

Los dos tornillos unen el equipo de protección anticál Cillit®-AQA PIONEER al soporte de pared (ver figura 10 y 11).

7. PUESTA EN SERVICIO

Después de la instalación o después de haber sustituido la unidad de protección antical abrir la válvula de cierre anterior al Cillit[®]-AQA PIONEER y dejar el equipo bajo presión.

A continuación comprobar la estanqueidad en todas las conexiones.

Importante:

Por motivos higiénicos el equipo Cillit[®]-AQA PIONEER y la unidad de protección antical se suministran en seco.

Por este motivo, le recomendamos lavar a fondo el equipo durante la puesta en servicio abriendo uno de los grifos de vaciado tras el equipo durante, al menos, 3 minutos. De este modo se eliminarán también todas las virutas o impurezas debidas a la instalación.

A continuación, conecte el cable de alimentación eléctrica a la toma de corriente y compruebe el funcionamiento de los dos pilotos en el visor. Deben estar encendidos ambos.

Cuando se inicie el paso de agua, el piloto luminoso superior parpadea cada dos segundos. Si esta señal no se produce, compruebe la dirección del flujo de agua, la toma de conexión eléctrica y el cableado.

El equipo está listo para su uso.

8. FUNCIONAMIENTO

El Cillit[®]-AQA PIONEER muestra todas las fases de funcionamiento a través de los dos controles luminosos en el visor (ver figura 12).

Cuando pasa agua, el luminoso superior parpadea en fases de 2 segundos.

Si se apaga el luminoso "IN OPERATION" debe sustituirse la unidad de protección contra la cal como se describen en el punto 9. Si se apaga el piloto luminoso "POWER" significa que hay anomalías en la conexión eléctrica o bien que el equipo ha sufrido daños graves.

Si no parpadea el luminoso "POWER" cuando pasa el agua significa que por el equipo no pasa correctamente el caudal de agua o se verifica un error en el funcionamiento del equipo. En este caso, póngase en contacto con el Servicio de Asistencia Técnica de Cillit.

	POWER	IN OPERATION
Modo de espera (se encienden los dos luminosos).	●	●
Modo de espera , cambiar la unidad de protección contra la cal.	●	○
Paso de agua (el power parpadea)	((●))	●
Paso de agua. Cambiar la unidad de protección contra la cal.	((●))	○
No hay tensión o existe un defecto eléctrico.	○	○

9. SUSTITUCIÓN DE LA UNIDAD CONTRA LA CAL

Cuando se apaga el control luminoso "IN OPERATION" debe sustituirse la unidad de protección antical.

- I. Cierre las válvulas anterior y posterior al Cillit®-AQA PIONEER y afloje los tornillos ranurados laterales (ver figura 13).
- II. Retire la tapa del equipo.
- III. Despresurizar el equipo abriendo el tornillo de purga negro situado en la parte inferior del cilindro transparente (ver figura 14).
- IV. Aflojar sin herramientas, el vaso cilíndrico transparente (ver figura 15).
- V. Extraiga la unidad de protección contra la cal (ver figura 16). La unidad antical puede incluirla en la basura doméstica o en el contenedor de plástico.
- VI. Corte la protección de la nueva unidad de protección contra la cal y extraiga la misma de su envoltorio empleando los guantes higiénicos incluidos en el suministro (ver figura 17).
- VII. Coloque la unidad de protección contra la cal en los dos electrodos de titanio de forma que sobresalgan las puntas de los electrodos por ambos tubos de la unidad de protección contra la cal (ver figura 18).
- VIII. Presione la unidad de protección contra la cal hacia arriba hasta que encaje cubriendo los electrodos (ver figura 19).
- IX. Coloque el cilindro transparente roscándolo en su cabezal, sin herramientas, hasta que quede fijo.
- X. Confirme ahora la sustitución de la unidad de protección contra la cal, manteniendo pulsada la tecla "RESET" durante tres segundos (ver figura 20). Se volverá a encender el piloto luminoso verde "IN OPERATION".
- XI. Verifique, finalmente, todas las conexiones de los cables y vuelva a colocar la tapa de protección fijándola con los dos tornillos laterales ranurados.

10. INSPECCIÓN

Para tener una seguridad higiénica óptima, un perfecto funcionamiento y una larga vida útil del equipo, recomendamos efectuar controles visuales periódicos (al menos una vez por semana) y comprobar el estado de funcionamiento a través de los controles luminosos.

El mantenimiento/asistencia técnica por parte del instalador especializado de su confianza o a través del Servicio de Asistencia Técnica de Cilit, le garantizarán una mayor seguridad.

11. OBLIGACIONES DEL TÉCNICO DE LA INSTALACIÓN

Este es un equipo de larga vida útil y fácil mantenimiento.

Sin embargo, toda instalación técnica precisa un control regular para mantener su correcto funcionamiento, tal y como establece la norma UNE-EN 15161.

El cumplimiento de las indicaciones de estas instrucciones es un requisito indispensable no sólo para su funcionamiento sino para disfrutar de la garantía, esto hace referencia particularmente a:

- El uso del Cillit® -AQA PIONEER de acuerdo con las indicaciones descritas.
- Su funcionamiento teniendo en cuenta los límites de uso (ver Datos Técnicos).
- La instalación realizada por una empresa especializada, autorizada.
- La realización de los controles periódicos.
- La realización de la labor de mantenimiento y servicio por su instalador de confianza o por el Servicio de Asistencia Técnica de Cilit.

Para cualquier reclamación deberá asegurar que todos los trabajos de servicio y mantenimiento, así como el cambio de piezas de repuesto o consumibles hayan sido realizados exclusivamente por la empresa instaladora autorizada o por el Servicio de Asistencia Técnica de Cilit.

Utilice siempre piezas de recambio o consumibles originales Cilit. Le garantizarán su eficacia durante muchos años.

Es recomendable estipular un contrato de asistencia con el propio instalador o con el Servicio de Asistencia Técnica de Cilit.

DATOS TÉCNICOS

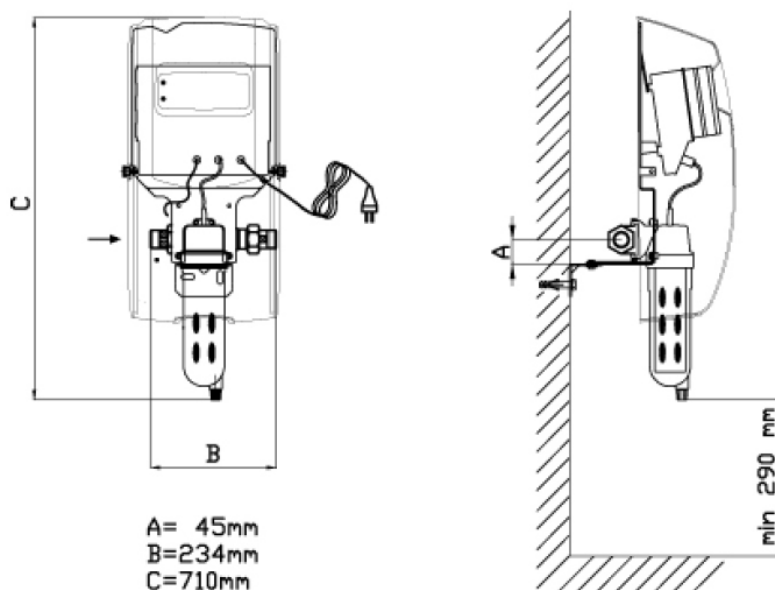
Cillit® -AQA PIONEER		
Conexión nominal	DN	20
Enlaces roscados	Rosca macho	3/4"
Caudal nominal	m ³ /h	1,5
	l/mín. máximo	25
	l/mín. mínimo	0,6
Capacidad antiincrustación de cal	m ³ máx.	110± 10*
	Meses máximo	12
Presión de trabajo	bar	16
Temperatura entrada de agua máxima	°C	30
Temperatura ambiente máxima	°C	40
Temperatura máx. agua caliente tras el Cillit® -AQA PIONEER	°C	80
Dimensiones del equipo y de conexión:		
Ancho x Alto	mm	300 x 710
Longitud de conexión con enlaces	mm	234
Distancia: Pared a centro tubo	mm	80 a 100
Peso	Kg	11 aproximadamente
Longitud del cable	mm	1000
Conexión eléctrica	V/Hz	230/50
Potencia eléctrica absorbida	W	5,5
Potencia en espera	W	1,8
Consumo energético por cada m ³ de agua tratada	kW/h	0,018
Tipo de protección		IP 54

* Según calidad del agua

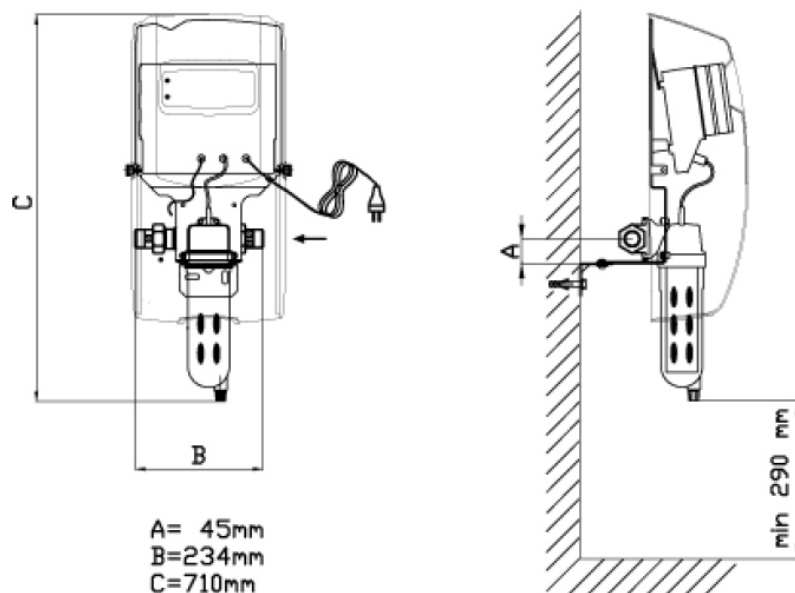
ESQUEMA TÉCNICO

Cillit® -AQA PIONEER

Dirección de flujo de izquierda a derecha



Dirección de flujo de derecha a izquierda



La presente información técnica tiene en cuenta la experiencia de la sociedad y se aplica para un uso normal del producto, según descrito en el presente documento; otro tipo de aplicaciones deben autorizarse particularmente. En casos muy concretos y difíciles es necesario establecer un acuerdo con nuestro Servicio de Asistencia Técnica que cubre todo el territorio nacional con el fin de poder controlar los resultados y aprobar las posibles correcciones. CILIT se reserva el derecho a cualquier modificación de sus propios productos. Queda prohibida la reproducción total o parcial de esta documentación que es propiedad de la Sociedad.



CILIT,S.A.
Silici, 71-73- Polígono Industrial del Este
Teléfono 93 474 04 94 - Fax 93 474 47 30
E-mail: cilit@cilic.com
<http://www.cilit.com>-<http://www.cilit.es>
08940 CORNELLÀ DE LLOBREGAT
(Barcelona)

